

## ByTel-Collection-System



Das Archivierungsprogramm für Audiodatenträger

Version 2.0

ByTel Kommunikation GmbH  
Hammerhütte 23  
53949 Dahlem-Baasem  
Telefon: (0 65 97) – 900–590  
Fax: (0 65 97) - 900-713  
email: [info@bytel.de](mailto:info@bytel.de)  
<http://www.bytel.de>

<b>BYTEL-COLLECTION-SYSTEM</b>	<b>1</b>
<b>DAS ARCHIVIERUNGSPROGRAMM FÜR AUDIODATENTRÄGER</b>	<b>1</b>
<b>VERSION 2.0</b>	<b>1</b>
<b>BYTEL KOMMUNIKATION GMBH HAMMERHÜTTE 23 53949 DAHLEM-BAASEM TELEFON: (0 65 97) – 900–590 FAX: (0 65 97) - 900-713 EMAIL: INFO@BYTEL.DE HTTP://WWW.BYTEL.DE</b>	<b>1</b>
<b>1 FUNKTIONEN DER ANWENDUNG</b>	<b>3</b>
1.1 STANDARDFUNKTIONEN	3
<b>2 STARTEN VON BCS</b>	<b>5</b>
2.1 ERSTER AUFRUF	5
2.2 PERSÖNLICHES LOGIN	5
<b>3 MENÜ „BCS“</b>	<b>6</b>
3.1 BENUTZER	6
3.1.1 <i>Benutzer erfassen</i>	6
3.1.2 <i>Benutzerwechsel</i>	6
3.1.3 <i>Passwortänderung</i>	7
3.2 BEENDEN	7
<b>4 MENÜ „MEDIATHEK-AUDIOVERWALTUNG“</b>	<b>8</b>
4.1 SCHLÜSSEL VERWALTEN	8
4.1.1 <i>Kategorien erfassen</i>	8
4.1.2 <i>Unterkategorien erfassen</i>	10
4.1.3 <i>Komponist erfassen</i>	10
4.1.4 <i>Interpret erfassen</i>	11
4.1.5 <i>Werk erfassen</i>	11
4.1.6 <i>Label erfassen</i>	12
4.1.7 <i>Medium erfassen</i>	12
4.1.8 <i>Aufnahmeart erfassen</i>	13
4.1.9 <i>Zustand erfassen</i>	13
4.1.10 <i>Standort erfassen</i>	14
4.1.11 <i>Bewertung erfassen</i>	14
4.2 AUDIODATEN VERWALTEN	15
4.2.1 <i>Allgemeine Daten</i>	15
4.2.2 <i>Eigene Daten</i>	17
4.2.3 <i>Lieder</i>	18
4.3 AUSWERTUNGEN „AUDIODATEN“	20
4.3.1 <i>Allgemeines</i>	21
4.3.2 <i>Vollständige Objektbeschreibung</i>	22
4.3.3 <i>Kurzliste</i>	23
4.3.4 <i>Kurzliste mit Bild</i>	23
4.3.5 <i>Langliste</i>	24
4.3.6 <i>Gesamtübersicht</i>	24
4.4 ADMINISTRATION	25
4.4.1 <i>Schlüssel importieren</i>	25
4.4.2 <i>Schlüssel exportieren</i>	25
<b>5 WICHTIGE HINWEISE</b>	<b>25</b>

# 1 Funktionen der Anwendung

## 1.1 Standardfunktionen

In der Anwendung gibt es einige Standardbuttons, die grundsätzlich gleiche Funktionen aufweisen und nachfolgend kurz erläutert sind.

### "Datensatz einfügen"



Ein neuer Datensatz kann erfasst und gesichert werden.

### "Datensatz bearbeiten"



Der angezeigte Datensatz kann bearbeitet und anschließend in der aktualisierten Form gesichert werden.

### "Datensatz löschen"



Der angezeigte Datensatz kann gelöscht werden.

### "Datensatz suchen"



Die Suchmaske der Bearbeitungsmaske wird geöffnet. Im oberen Teil der Suchmaske befinden sich die aktiven Felder für die Angabe von Suchkriterien.

### "Zum ersten Datensatz"



Der erste Datensatz wird angezeigt.

### "Zum vorherigen Datensatz"



Der im letzten Suchergebnis vor dem angezeigten Datensatz liegende Datensatz wird angezeigt.

### "Zum nächsten Datensatz"



Der im letzten Suchergebnis nach dem angezeigten Datensatz liegende Datensatz wird angezeigt.

### "Zum letzten Datensatz"



Der letzte Datensatz wird angezeigt.

### "Abbruch"



Der neu erfasste Datensatz bzw. vorgenommene Änderung werden ohne Sicherung wieder verworfen.

### "OK"



Ein neu erfasster bzw. geänderter Datensatz wird gesichert.

### "Drucken"



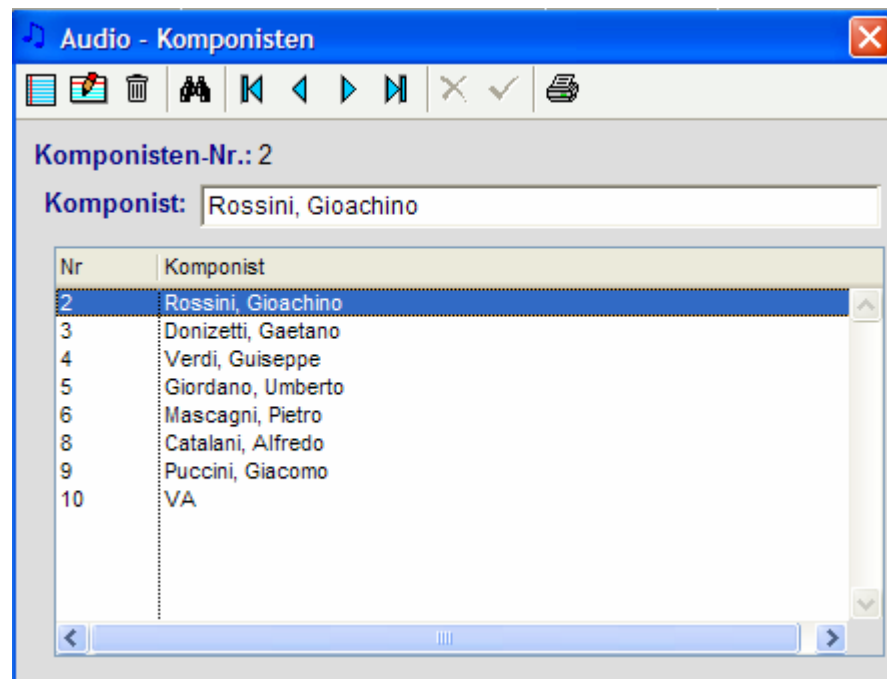
Bericht wird gedruckt (Bildschirm oder Drucker)

## "Sortierung"

Nummer	Titel	Interpret	Komponist	Kategorie	U-Kategorie	Medium
--------	-------	-----------	-----------	-----------	-------------	--------

Die Sortierung der Listen auf den Masken erfolgt durch Klick auf die gekennzeichneten Überschriften entweder aufsteigend oder absteigend.

## „Auswahl“

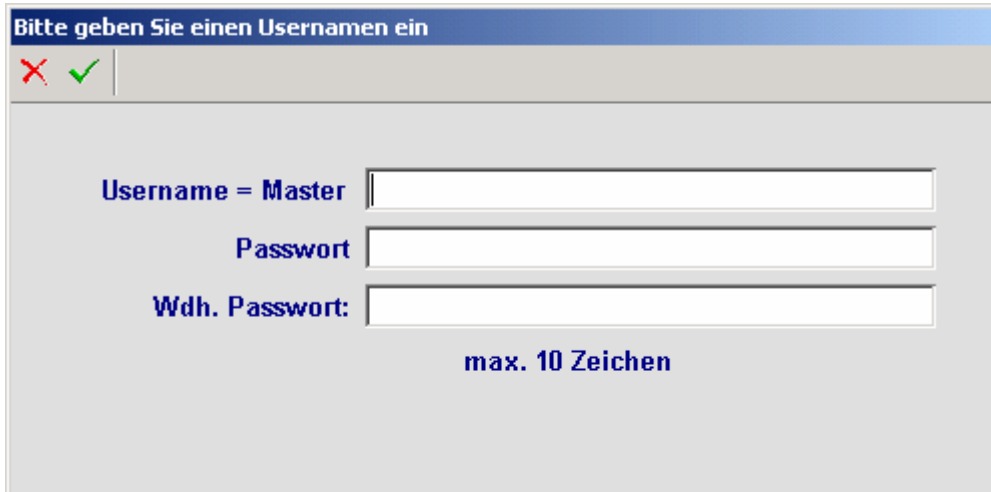


Durch Markieren einer Listenzeile auf den Masken, wird der Datensatz mit den erfassten Inhalten angezeigt.

## 2 Starten von BCS

### 2.1 Erster Aufruf

Nach dem ersten Aufruf des Programms muß ein Masteruser mit Passwort eingegeben werden.



Bitte geben Sie einen Usernamen ein

Username = Master

Passwort

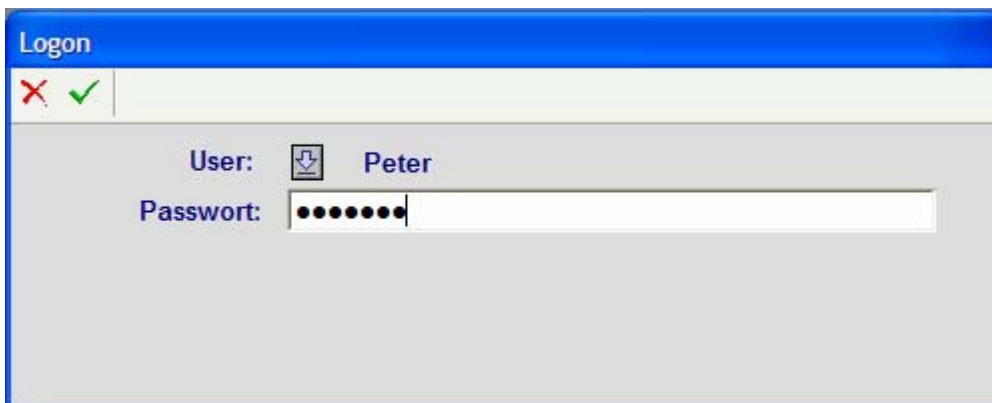
Wdh. Passwort:

max. 10 Zeichen

Der Masteruser verwaltet die zusätzlich angelegten Benutzer.

### 2.2 Persönliches Login

Nachdem Anlegen des persönlichen Nutzernamens und Passwortes, ist das Programm betriebsbereit. Nach jedem Start von BCS müssen die persönlichen Userdaten eingegeben werden.



Logon

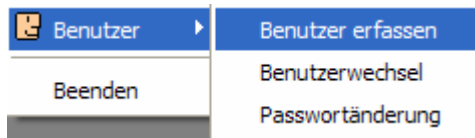
User:

Passwort:

Der letzte User, der in das Programm eingeloggt war, ist automatisch vorbelegt. Die Auswahl der User erfolgt über die Pfeiltaste. Anschließend wird das persönliche Passwort eingegeben.

**Achtung:** Nach dreimaliger Falscheingabe des Passwortes wird das Programm beendet.

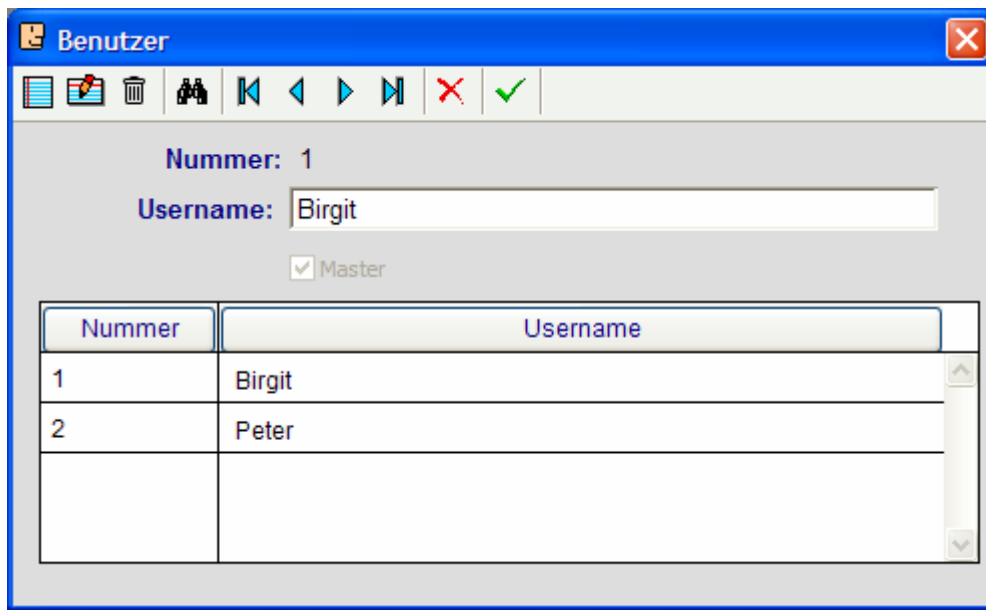
## 3 Menü „BCS“



### 3.1 Benutzer

#### 3.1.1 Benutzer erfassen

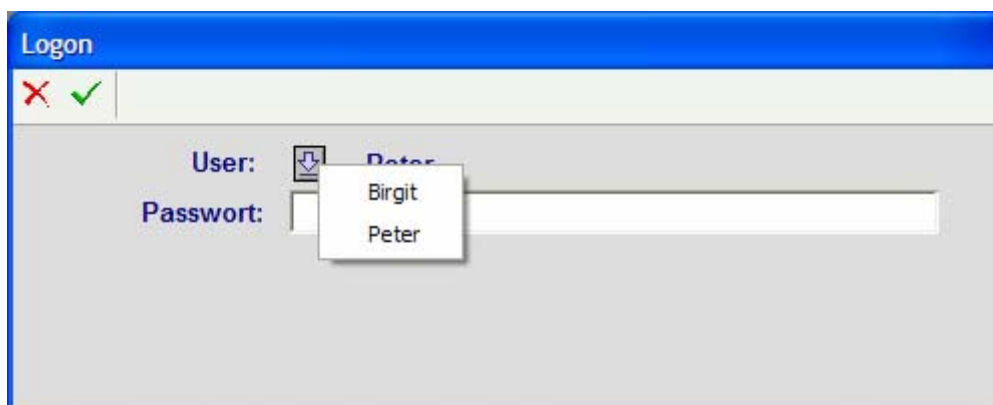
Nach Auswahl der Menüfunktion öffnet sich folgendes Fenster:



Hier können weitere Benutzer erfasst, bearbeitet und gelöscht werden. Nur User mit dem Status „Master“ können Benutzer verwalten. Beim Löschen eines Benutzers werden die jeweiligen Datensätze des Benutzers in den einzelnen Modulen (z.B. Mediathek, Kunst/Antiquitäten) ebenfalls gelöscht.

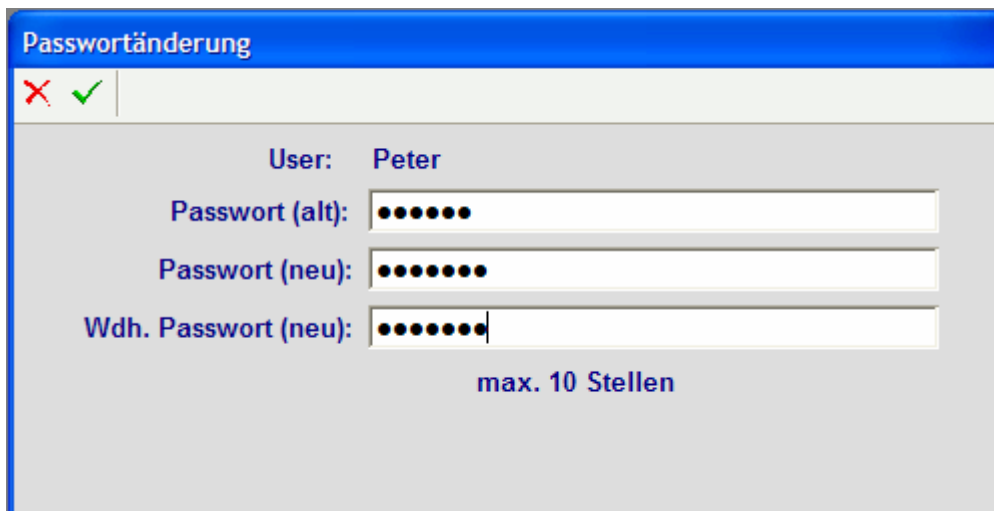
#### 3.1.2 Benutzerwechsel

Über diese Funktion kann der Benutzer gewechselt werden ohne das Programm neu zu starten.



### 3.1.3 Passwortänderung

Über diese Funktion kann das persönliche Passwort geändert werden.



Passwortänderung

✘ ✔

User: Peter

Passwort (alt): ●●●●●●

Passwort (neu): ●●●●●●

Wdh. Passwort (neu): ●●●●●● |

max. 10 Stellen

### 3.2 Beenden

Das Programm wird beendet.

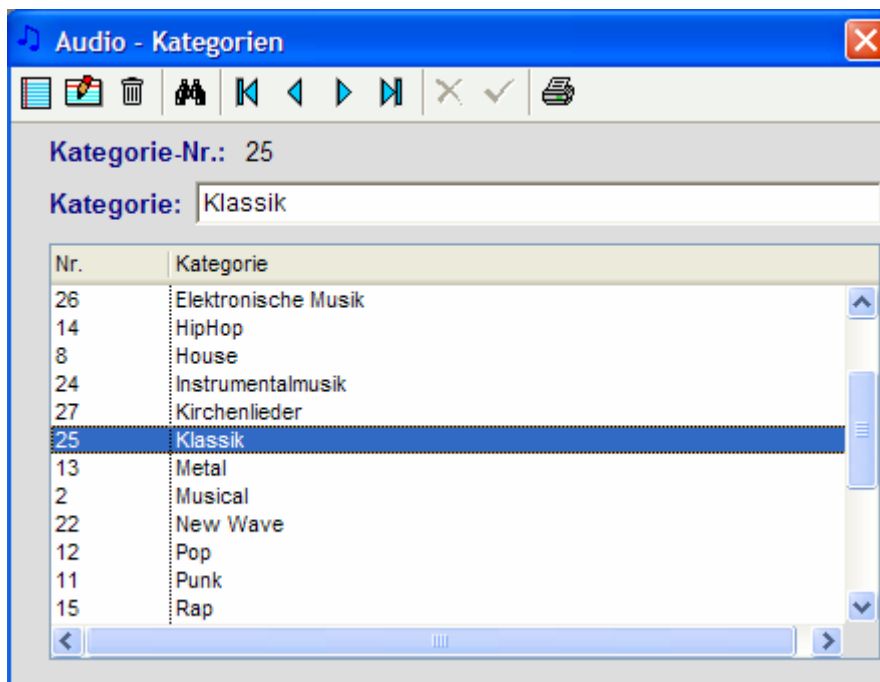
## 4 Menü „Mediathek-Audioverwaltung“



### 4.1 Schlüssel verwalten

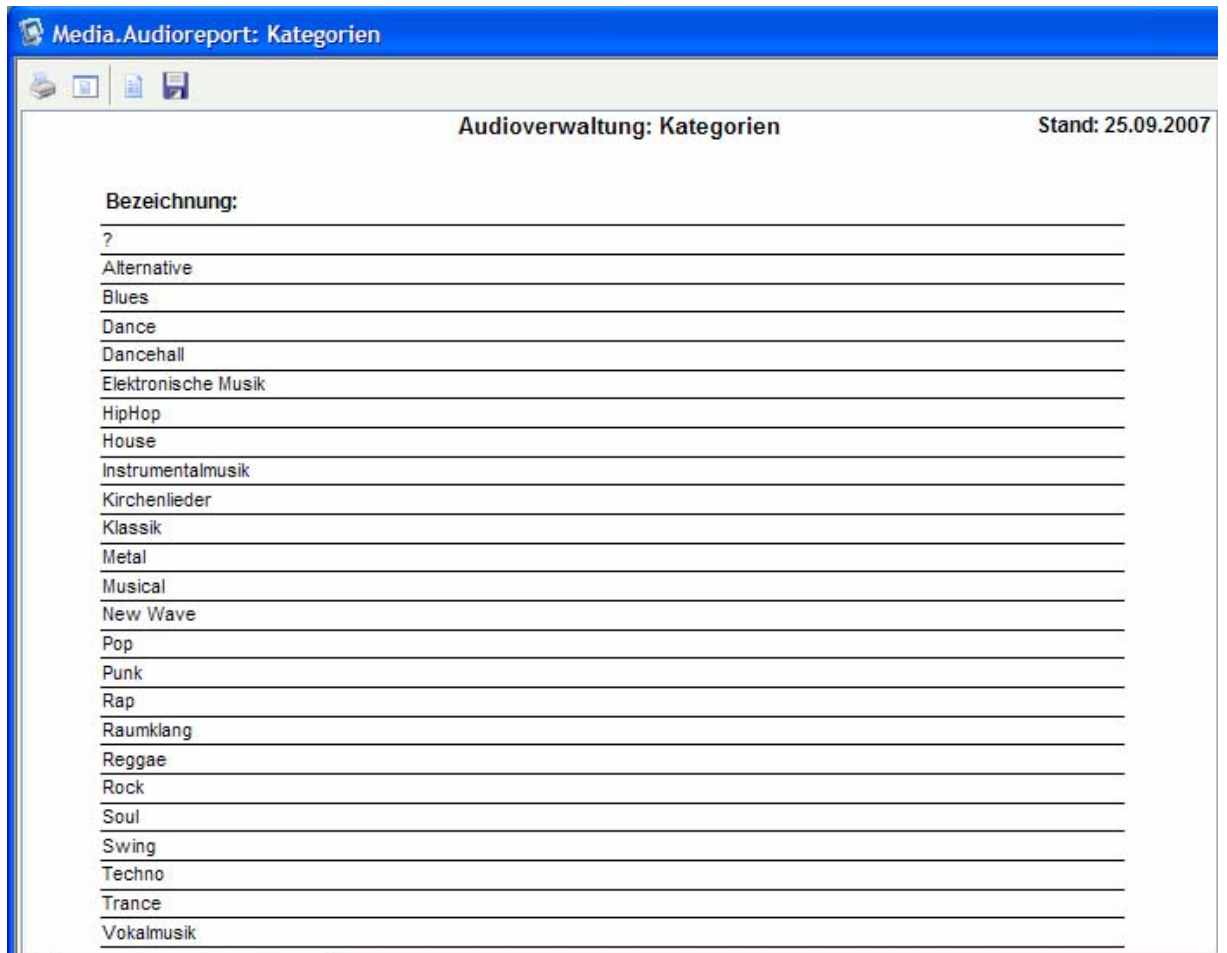
#### 4.1.1 Kategorien erfassen

Auf der folgenden Maske werden die Kategorien der Audiodaten verwaltet.



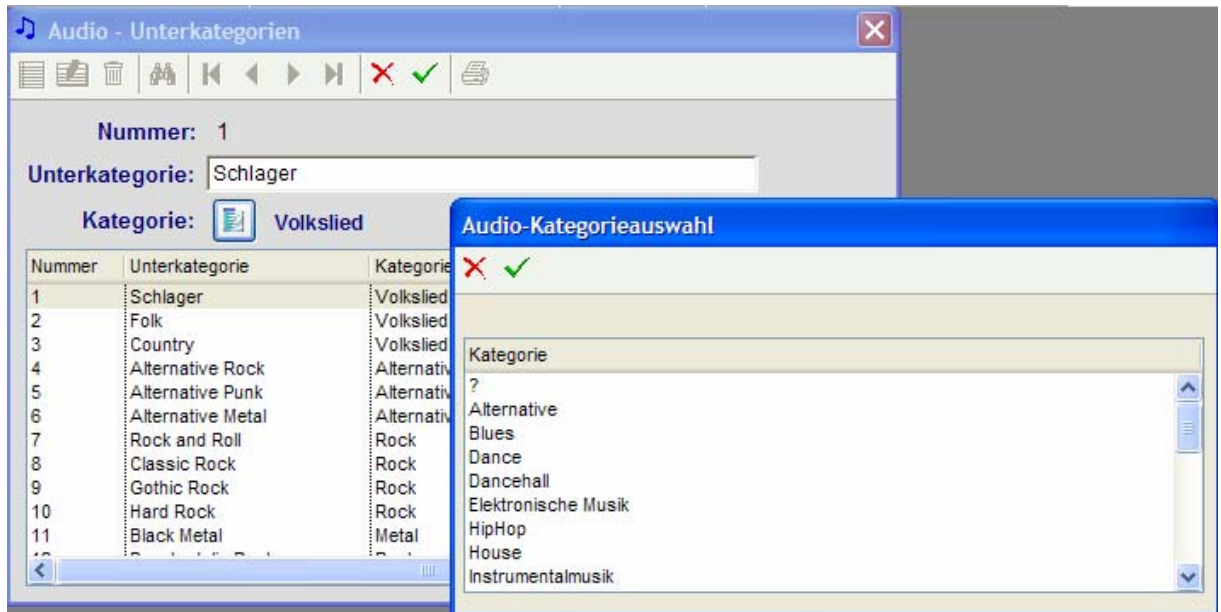
Die obigen Kategorien sind nach dem Schlüsselimport (s. 4.8.1) vorbelegt, können aber beliebig verändert oder ergänzt werden.



Über den Button  wird eine Liste mit allen Kategorien ausgegeben. Die Sortierung erfolgt durch Klick auf die Überschrift in der o.a. Liste.




## 4.1.2 Unterkategorien erfassen

Unter diesem Menüpunkt werden die Unterkategorien mit den zugehörigen Kategorien erfasst.

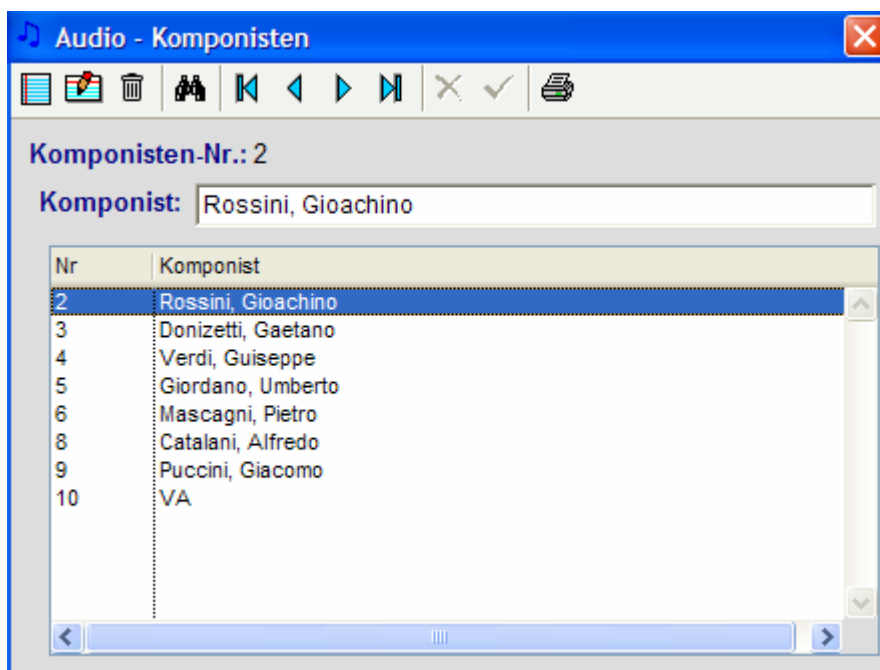


Die Kategorien werden über den Knopf  angezeigt, und können entweder durch Doppelklick auf einen Listeneintrag oder durch einmaliges Anklicken der betreffenden Listenzeile und  übernommen werden.

Der Ausdruck der Unterkategorien erfolgt, wie bei den Kategorien, über den Button „Drucken“ .

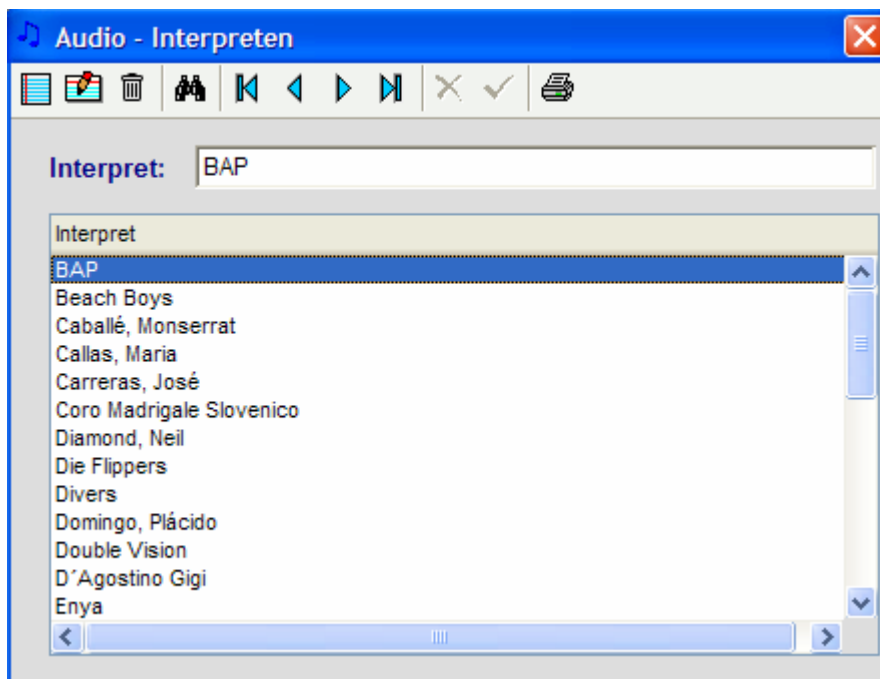
## 4.1.3 Komponist erfassen


Verwaltung der Komponisten



## 4.1.4 Interpret erfassen

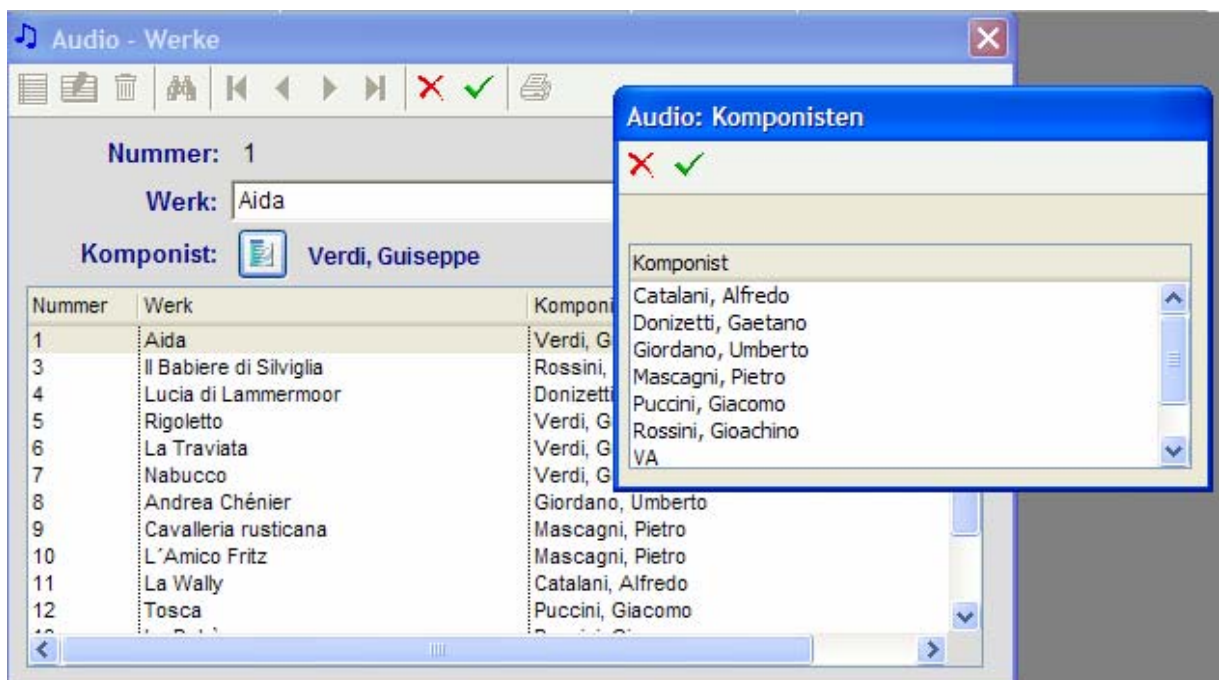
Unter diesem Menüpunkt werden die Interpreten der Audiodaten erfasst.

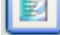



Der Ausdruck der Interpreten erfolgt wie bei den Kategorien über den Button „Drucken“ .

## 4.1.5 Werk erfassen

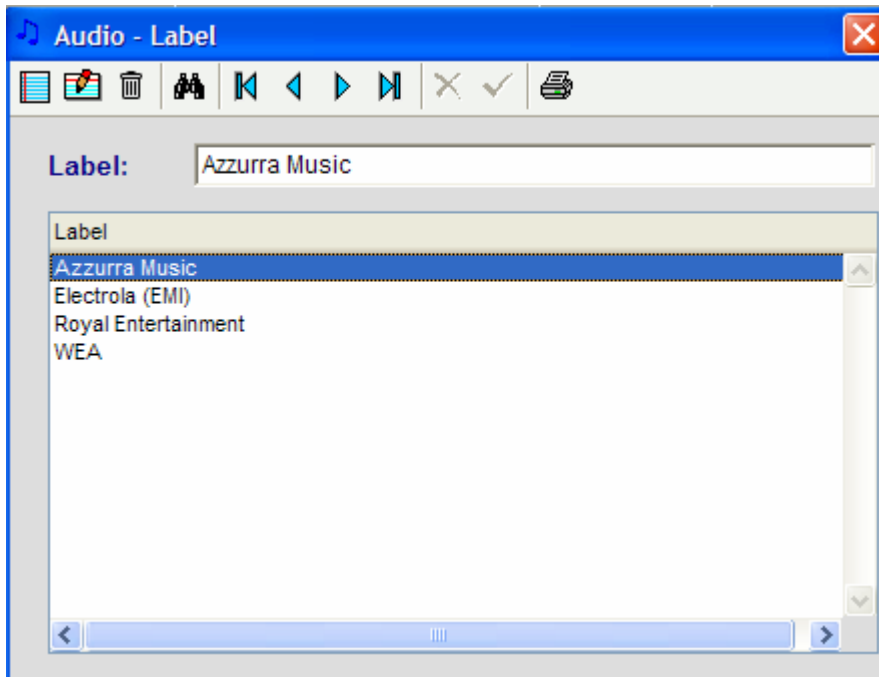
Unter diesem Menüpunkt können die Werke einzelner Komponisten erfasst werden.



Die Komponisten werden über den Knopf  angezeigt, und können entweder durch Doppelklick auf einen Listeneintrag oder durch einmaliges Anklicken der betreffenden Listenzeile und  übernommen werden.

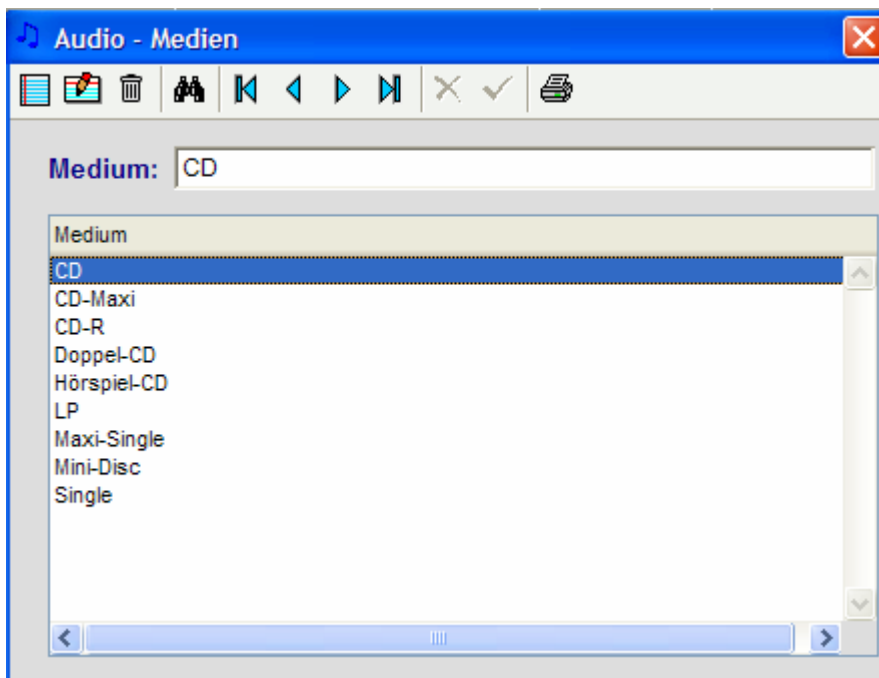
## 4.1.6 Label erfassen

Hier können Sie die Label für Ihre Audiodaten erfassen.

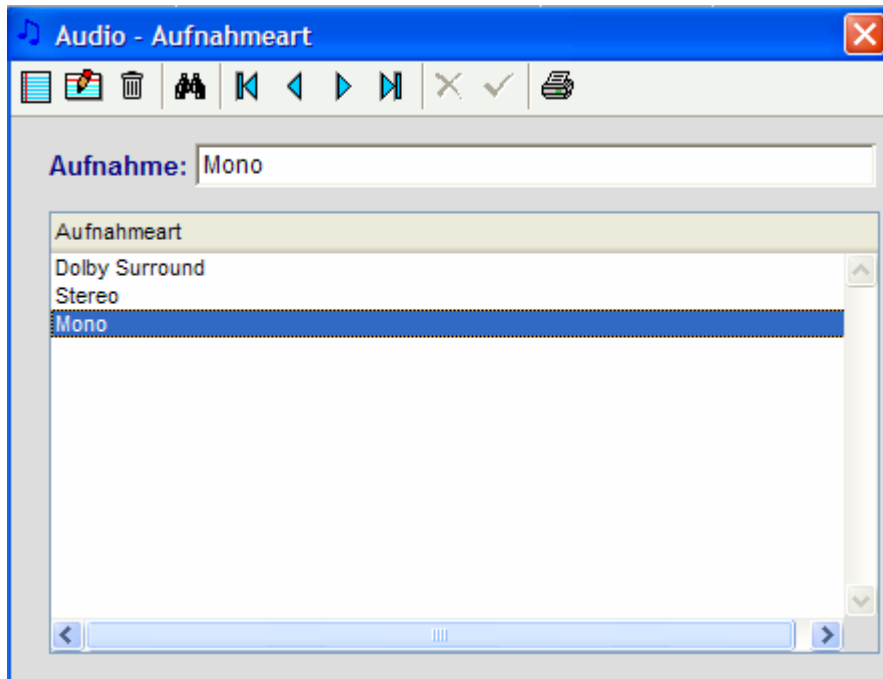


## 4.1.7 Medium erfassen

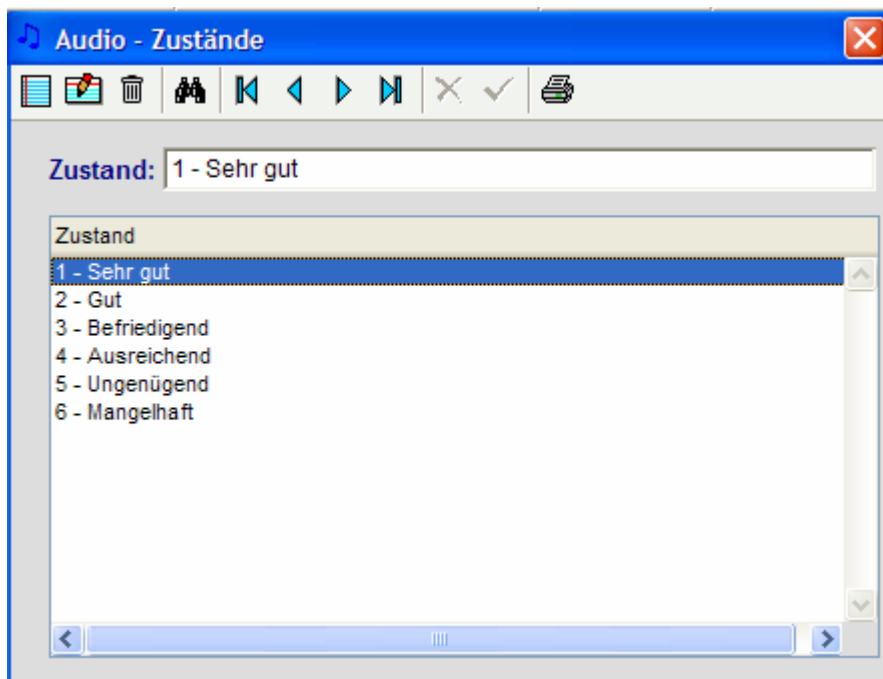
Erfassungsmaske für das Medium.



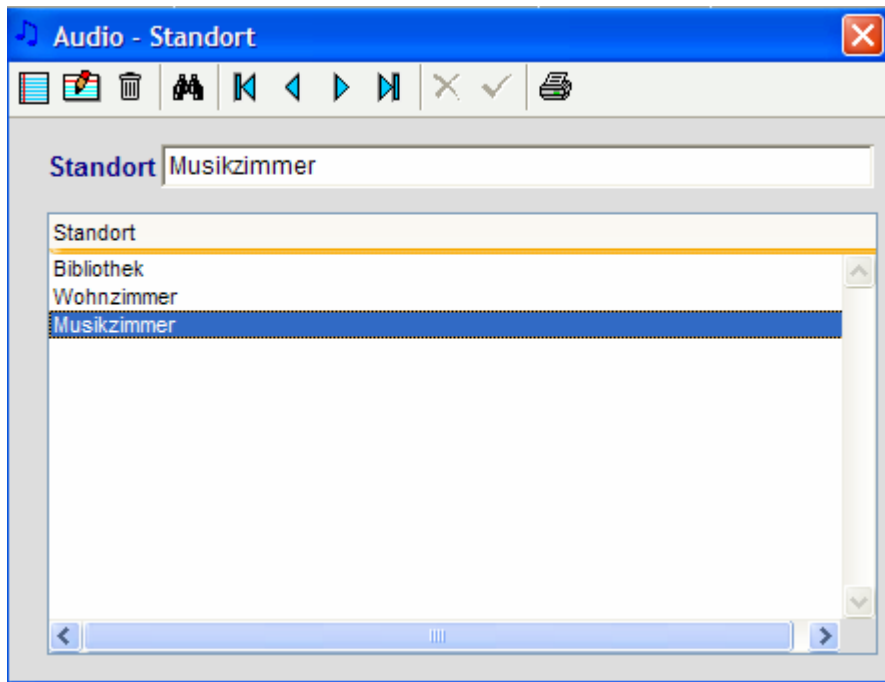
- 4.1.8 Aufnahmeart erfassen  
Aufnahmearten verwalten.



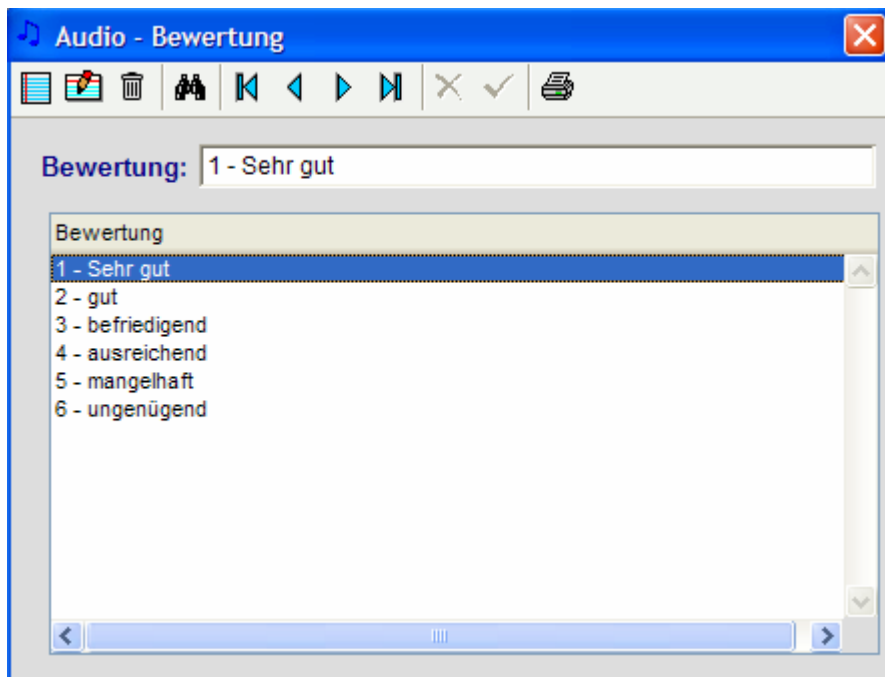
- 4.1.9 Zustand erfassen



## 4.1.10 Standort erfassen



## 4.1.11 Bewertung erfassen



## 4.2 Audiodaten verwalten

Die Erfassung der Audiodaten erfolgt über den Menüpunkt „Audiodaten erfassen“.

### 4.2.1 Allgemeine Daten

Audio

Allgemeine Daten | Eigene Daten | Lieder

Inventar-Nr.: 323 Positionen: 1

Titel: Der Ring des Nibelungen (Highlights)

Interpret: VA

Komponist: Wagner, Richard

Kategorie: Klassik

Unterkategorie: Oper

Erscheinungsdatum: Aufnahmejahr: 2003

Label: Delta Music GmbH

Aufnahmetyp: Stereo

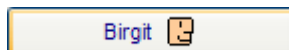
Anzahl Lieder: 10 Länge: 01:10:00 Medium: CD

Live  
 Sampler  
 Kopie

Lade

Nummer	Titel	Interpret	Komponist	Kategorie	U-Kategorie	Medium	Kau
320	Der kleine Lord					Hörspiel-CD	
321	Mozart-CD - Die schönsten Werke	Mozart				CD	
322	The Great Composers III	VA		Klassik		CD	
323	Der Ring des Nibelungen (Highlights)	VA	Wagner, Richard	Klassik	Oper	CD	
325	Mozart-CD - Die schönsten Werke No. 2	VA	Mozart, Wolfgang...	Klassik	Wiener Klassik	CD	
327	Merry Christmas - Die schönsten Hits zum ...	VA				CD	
328	Gregorian Chants	Coro Madrigale SL...	VA			CD	
329	Italian Opera	VA		Oper		CD	
330	Best of The Beach Boys	Beach Boys		Pop		CD	

Annette



Der aktuelle Benutzer wird unten rechts angezeigt und kann durch Anklicken gewechselt werden. Das Programm springt anschließend in die Audioverwaltung zurück, und kann nun mit dem neuen Benutzer weiter geführt werden.

Nach Klick auf den Button „Einfügen“ können Sie Ihre Daten erfassen und eine beliebige numerische Inventar-Nr. vergeben.

Geben Sie nun Ihre Audiodaten ein.


Die Schlüssel „Komponist“, „Interpret“, „Kategorie“, „Medium“ usw. können über die Knöpfe




ausgewählt oder im entsprechenden Feld neu erfasst werden.

Wird eine Unterkategorie ausgewählt, wird die zugordnete Kategorie automatisch übernommen.

Neu erfasste Daten werden automatisch in die Schlüssel aufgenommen.

Ein Bild kann über den Knopf „Lade“ hinzugefügt bzw. über den Knopf  wieder gelöscht werden



Umfangreich Liedersuche erfolgt über die Funktion . Mehrere Selektionskriterien können miteinander verknüpft werden. Durch Doppelklick auf einen Listeneintrag oder Auswahl und OK wird das entsprechende Medium angezeigt.

**Audiosuche**

Suchbegriff für Lied:  
Die Walküre

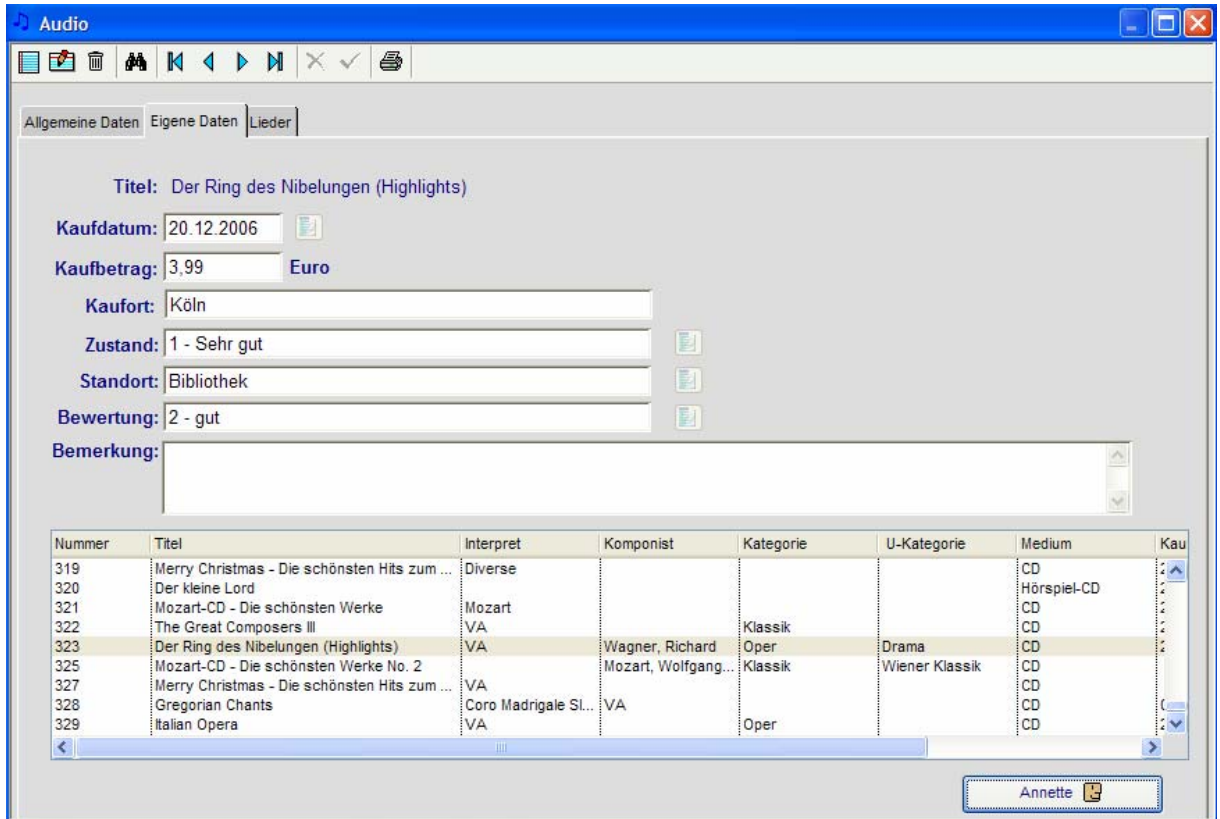
**Interpret:**  BAP  Beach Boys  Budapester Symphony  Caballé, Monserrat  Callas, Maria  
**Komponist:**  Catalani, Alfredo  Donizetti, Gaetano  Giordano, Umberto  Mascagni, Pietro  Mozart, Wolfgang Ama  
**Werk:**  Aida  Andrea Chénier  Cavalleria rusticana  Der Ring des Nibelungen  Gianni Schicchi  
**Bewertung:**  1 - Sehr gut  2 - gut  3 - befriedigend  4 - ausreichend  5 - mangelhaft

Song	Lied	Interpret	Komponist	Bewertung	Album
002	Die Walküre - Walkürenritt	Budapester Symphony Or...	Wagner, Richard		Der Ring des Nibelungen (Highlights)
003	Die Walküre - Ein Schwe...	VA	Wagner, Richard		Der Ring des Nibelungen (Highlights)
004	Die Walküre - Der Männ...	VA	Wagner, Richard		Der Ring des Nibelungen (Highlights)
005	Die Walküre - Winterstu...	VA	Wagner, Richard		Der Ring des Nibelungen (Highlights)
006	Die Walküre - Feuerzauber	Budapester Symphony Or...	Wagner, Richard		Der Ring des Nibelungen (Highlights)

Gefundene Datensätze : 5

#### 4.2.2 Eigene Daten

Unter dem Reiter „Eigene Daten“ können Angaben zum Kaufbetrag, Kaufdatum und Kaufort eingegeben werden. Zusätzlich können noch Eingaben zum Standort, Zustand und zur Bewertung erfasst werden.



The screenshot shows the 'Audio' application window with the 'Eigene Daten' tab selected. The form contains the following fields:

- Titel:** Der Ring des Nibelungen (Highlights)
- Kaufdatum:** 20.12.2006
- Kaufbetrag:** 3,99 Euro
- Kaufort:** Köln
- Zustand:** 1 - Sehr gut
- Standort:** Bibliothek
- Bewertung:** 2 - gut
- Bemerkung:** (empty text area)

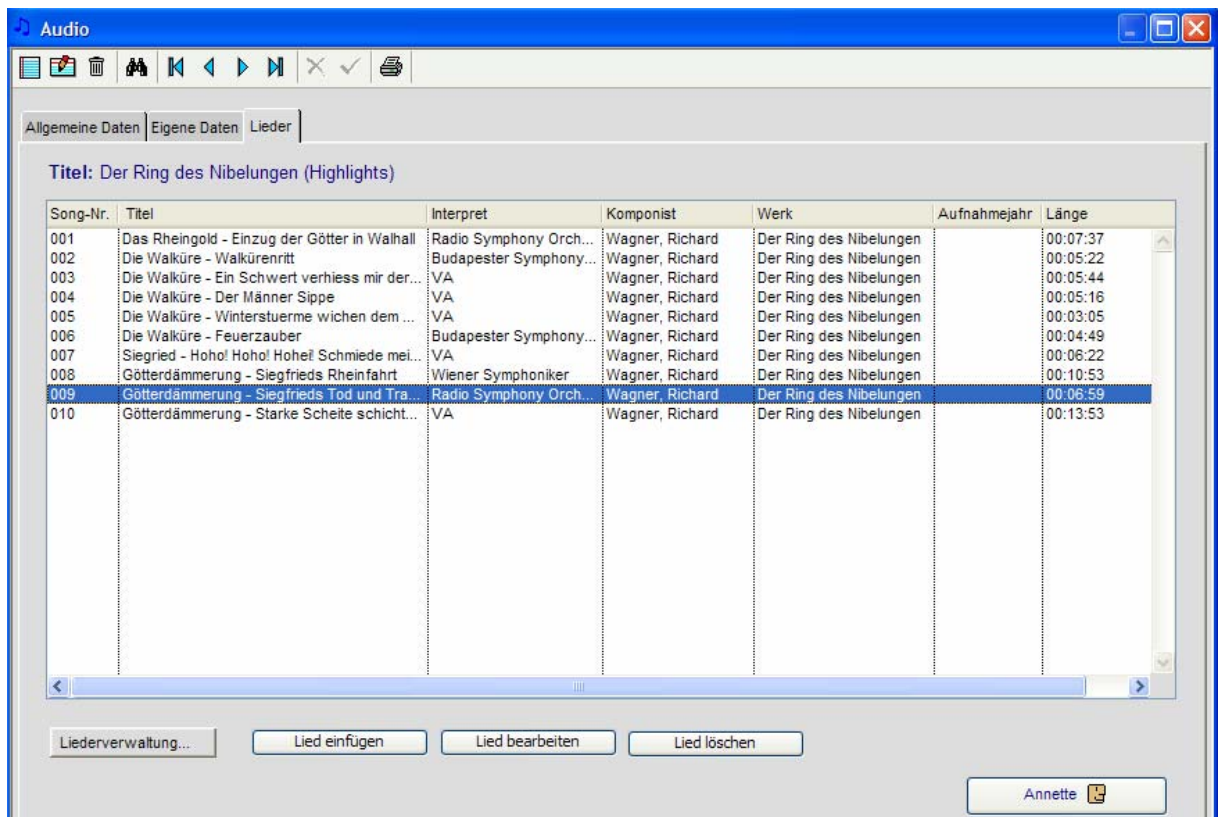
Below the form is a table listing audio items:

Nummer	Titel	Interpret	Komponist	Kategorie	U-Kategorie	Medium	Kau
319	Merry Christmas - Die schönsten Hits zum ...	Diverse				CD	
320	Der kleine Lord					Hörspiel-CD	
321	Mozart-CD - Die schönsten Werke	Mozart				CD	
322	The Great Composers III	VA		Klassik		CD	
323	Der Ring des Nibelungen (Highlights)	VA	Wagner, Richard	Oper	Drama	CD	
325	Mozart-CD - Die schönsten Werke No. 2	VA	Mozart, Wolfgang...	Klassik	Wiener Klassik	CD	
327	Merry Christmas - Die schönsten Hits zum ...	VA				CD	
328	Gregorian Chants	Coro Madrigale Sl...	VA			CD	
329	Italian Opera	VA		Oper		CD	

At the bottom right of the window, there is a button labeled 'Annette' with a small icon.

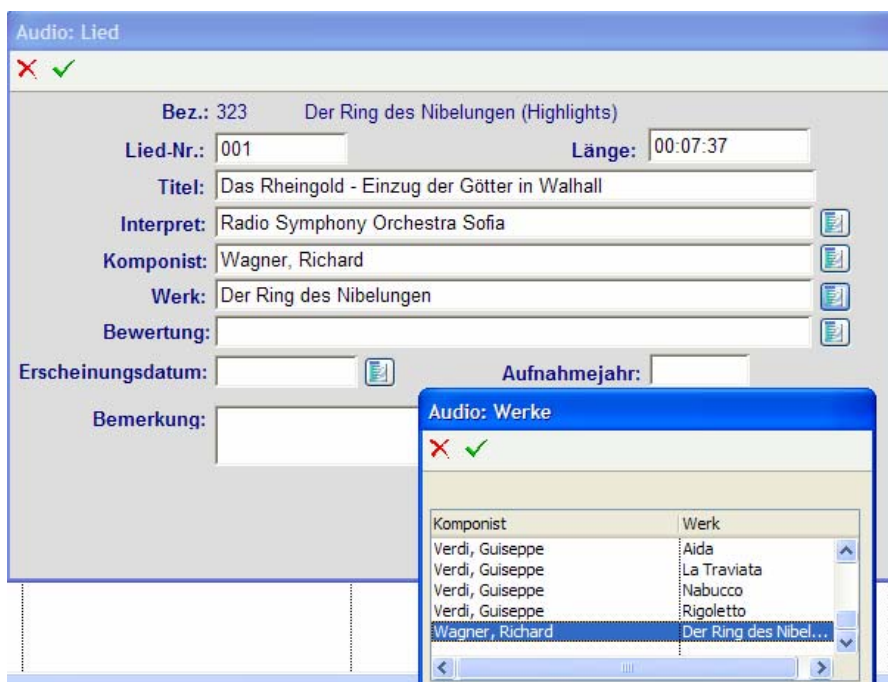
## 4.2.3 Lieder

Die Liederverwaltung erfolgt unter dem Reiter „Lieder“.



Hier können Lieder erfasst, bearbeitet und gelöscht werden. Wählen Sie zur Bearbeitung einfach ein Lied in der o.a. Liste aus und klicken Sie anschliessend auf den Knopf „Lied bearbeiten“.

Folgende Maske erscheint:



Geben Sie Ihre Daten ein oder wählen Sie aus den Schlüsseln die entsprechenden Einträge aus. Auch hier werden neu erfasste Daten wie Komponist, Werk, Interpret und Bewertung

automatisch in die Schlüssel aufgenommen. Die Anzahl der Lieder und die Länge wird auf der Allgemeinen Audiodatenmaske automatisch summiert.

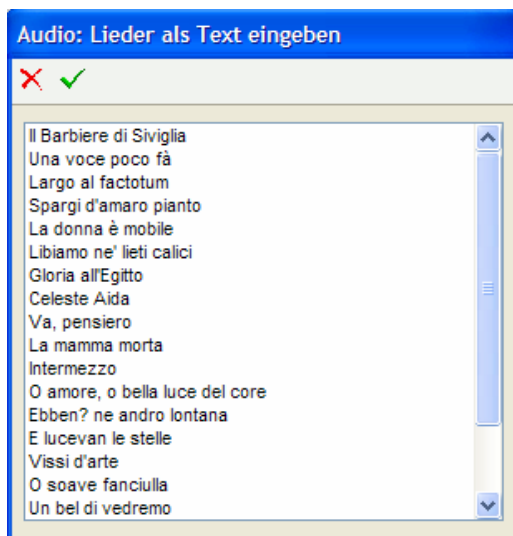
Zum Löschen ein oder mehrerer Lieder markieren Sie die entsprechenden Lieder in der Liste und wählen die Funktion „Lied löschen“.

#### 4.2.3.1 Liederverwaltung

Die Funktion „Lieder auslesen“ erlaubt das Auslesen von Musikdateien auf der Festplatte oder von anderen Speichermedien wie CDs.

„Lieder als Text eingeben“ kann genutzt werden, um manuelle Daten automatisch als Lieder einzufügen.

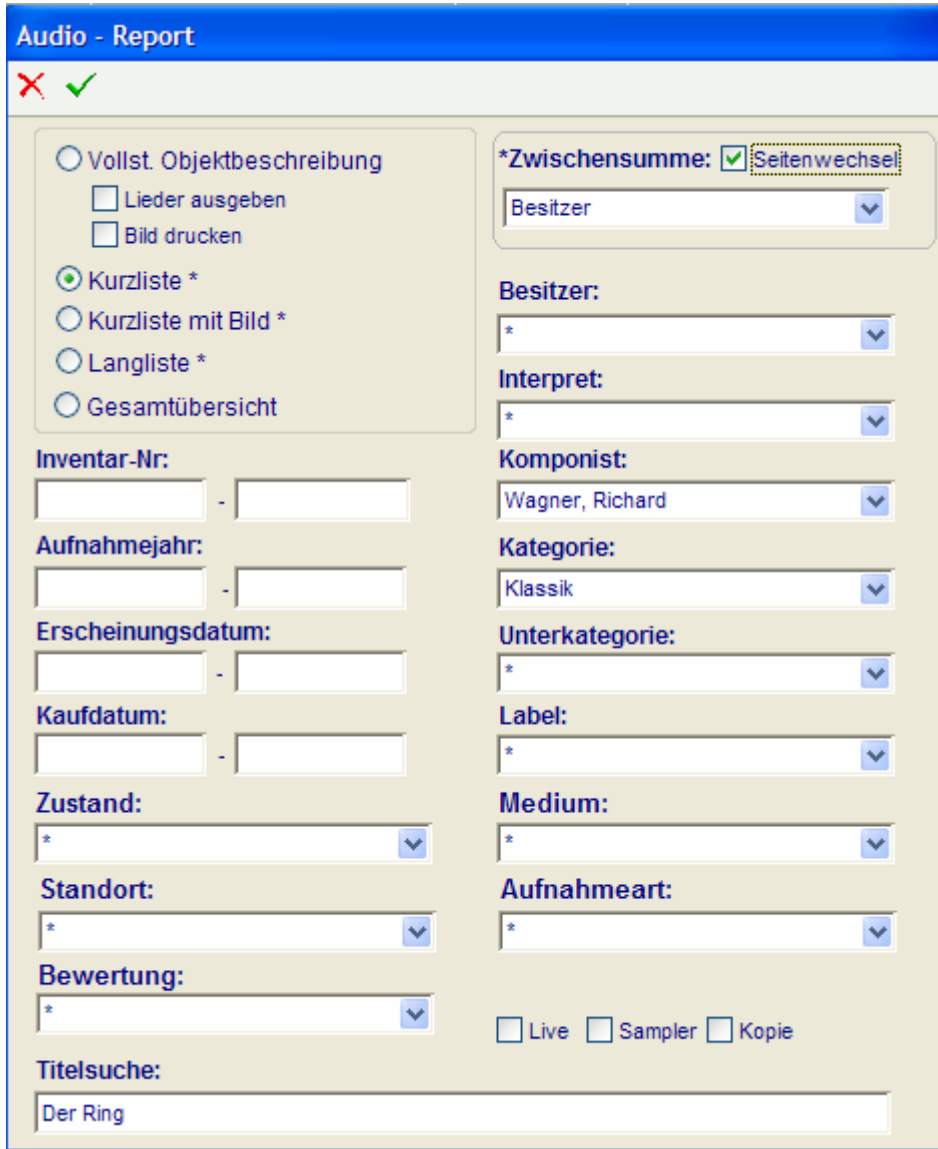
Pro Zeile wird ein Lied übernommen und gespeichert:



### 4.3 Auswertungen „Audiodate“

Die Auswertungen erfolgen über den Button .

Es erscheint folgende Maske:



**Audio - Report**

Vollst. Objektbeschreibung  
 Lieder ausgeben  
 Bild drucken

Kurzliste \*  
 Kurzliste mit Bild \*  
 Langliste \*  
 Gesamtübersicht

**Inventar-Nr.:** [ ] - [ ]

**Aufnahmejahr:** [ ] - [ ]

**Erscheinungsdatum:** [ ] - [ ]

**Kaufdatum:** [ ] - [ ]

**Zustand:** [ \* ]

**Standort:** [ \* ]

**Bewertung:** [ \* ]

**Titelsuche:** [ Der Ring ]

**\*Zwischensumme:**  Seitenwechsel  
[ Besitzer ]

**Besitzer:** [ \* ]

**Interpret:** [ \* ]

**Komponist:** [ Wagner, Richard ]

**Kategorie:** [ Klassik ]

**Unterkategorie:** [ \* ]

**Label:** [ \* ]

**Medium:** [ \* ]

**Aufnahmeart:** [ \* ]

Live  Sampler  Kopie

Die Selektion kann über verschiedene Kriterien festgelegt werden, z.B. Inventar-Nr., Aufnahmejahr, Kaufdatum, Kategorie, Name oder Teil des Audiomediums usw.

In diesem Beispiel werden alle Medien ausgegeben, die folgenden Kriterien entsprechen:

- Komponist: Wagner
- Kategorie: Klassik
- Audiotitel enthält das Wort „Der Ring“
- Seitenwechsel und Zwischensumme pro Benutzer

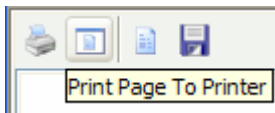
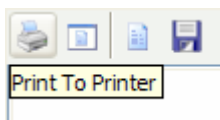
### 4.3.1 Allgemeines

Die Selektion kann über verschiedene Kriterien festgelegt werden, z.B. Inventar-Nr, Kaufdatum, Besitzer etc. Wird eine Kategorie ausgewählt, erscheint in der darunter angezeigten Auswahlliste die zugehörige Unterkategorie. Zwischensummen mit oder ohne Seitenwechsel können bei den Kurzlisten und bei der Langliste ausgegeben werden.

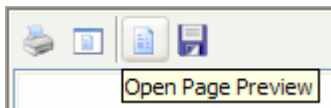
Sollen die angezeigten Medien ausgedruckt werden, so geschieht dieses über die Menüleiste:



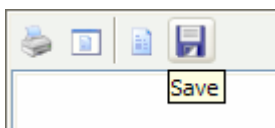
Der Button „Print To Printer“ druckt die gesamte Liste aus, während der Button „Print Page To Printer“ nur die jeweils angezeigte Seite ausdruckt.



Eine Druckvorschau wird mit dem Button „Open Page Preview“ ausgeführt.



Die Daten werden gespeichert mit dem Button „Save“. Hier kann die angezeigte Seite auf einem beliebigen Pfad der Festplatte gespeichert werden.




## 4.3.2 Vollständige Objektbeschreibung

Die vollständige Objektbeschreibung beinhaltet alle Felder des Mediums.  
Pro Seite wird ein Datensatz ausgegeben. Wahlweise kann das gespeicherte Bild und alle dazugehörigen Lieder ausgegeben werden.

Media.Audioreport: Liederausgabe

**Titel:** Der Ring des Nibelungen (Highlights)  
**Interpret:** VA  
**Komponist:** Wagner, Richard  
**Kategorie:** Klassik  
**Unterkategorie:** Oper  
**Erscheinungsdatum:**  
**Aufnahmejahr:** 2003  
**Label:** Delta Music GmbH  
**Aufnahmeart:** Stereo  
**Medium:** CD  
**Anzahl Lieder:** 10  
**Länge:** 01:10:00  
**Medium:** CD  
**Positionen:** 1  
**Kaufdatum:** 20.12.2006  
**Kaufbetrag:** 3,99  
**Kaufort:** Thalia, Köln  
**Zustand:** 1 - Sehr gut  
**Standort:** Bibliothek  
**Besitzer:** Annette



Live  
 Sampler  
 Kopie

---

<u>Song-Nr.:</u>	<u>Titel/Interpret:</u>	<u>Komponist/Werk:</u>	<u>Länge/Aufn.-Jahr:</u>
001	Das Rheingold - Einzug der Götter in Walhall Radio Symphony Orchestra Sofia	Wagner, Richard Der Ring des Nibelungen	00:07:37
002	Die Walküre - Walkürenritt Budapester Symphony Orchestra	Wagner, Richard Der Ring des Nibelungen	00:05:22
003	Die Walküre - Ein Schwert verhiess mir der ... VA	Wagner, Richard Der Ring des Nibelungen	00:05:44




## 4.3.3 Kurzliste

Die Kurzliste zeigt eine vereinfachte Darstellung der Medien mit den wichtigsten Daten in tabellarischer Form an.

Audioverwaltung: Kurzliste							Stand: 25.09
Besitzer: Annette							
Kategorie: Klassik							
Nr.	Titel	Interpret	Kategorie	Label	Kaufdatum	Kaufbetrag	
119	Klassische Meisterwerke	VA	Klassik		02.01.2003	4,99	
313	The Great Composers II	VA	Klassik		23.12.2005	9,99	
322	The Great Composers III	VA	Klassik		22.12.2006	9,99	
323	Der Ring des Nibelungen (Highlights)	VA	Klassik	Delta Music GmbH	20.12.2006	3,99	
325	Mozart-CD - Die schönsten Werke No. 2		Klassik				
<b>Gesamt:</b>							
Anzahl: 5							
Positionen: 37							

## 4.3.4 Kurzliste mit Bild

siehe Kurzliste, zusätzlich Anzeige des gespeicherten Bildes in verkleinerter Darstellung

Audioverwaltung: Kurzliste							Stand: 25.09
Besitzer: Alle							
Kategorie: Klassik							
Nr.	Titel	Interpret	Kategorie	Label	Kaufdatum	Kaufbetrag	Bes
119	Klassische Meisterwerke	VA	Klassik		02.01.2003	4,99	Ann
238	Rhapsody in Blue	Gershwin, George	Klassik				Frar
313	The Great Composers II	VA	Klassik		23.12.2005	9,99	Ann
							
322	The Great Composers III	VA	Klassik		22.12.2006	9,99	Ann
							
323	Der Ring des Nibelungen (Highlights)	VA	Klassik	Delta Music GmbH	20.12.2006	3,99	Ann
							

## 4.3.5 Langliste

Die Langliste gibt detaillierte Informationen über die aufgenommenen Medien wieder.

Audioverwaltung: Langliste							Stand: 25.09
Besitzer: Alle							
Kategorie: Klassik							
Nr.	Titel/ Positionen	Interpret/ Komponist	Kategorie/ Unterkategorie	Ersch.-Datum/ Aufnahmejahr	Label/ Aufnahmetyp	Besitz	
119	Klassische Meisterwerke 3	VA	Klassik			Annette	
<u>Anzahl Lieder/Länge:</u>		<input type="checkbox"/> Live	<u>Label/Aufnahmetyp:</u>	<u>Medium/Standort:</u>	<u>Kaufdatum/Kaufort:</u>	<u>Zustand/Bewertung:</u>	
		<input checked="" type="checkbox"/> Sampler		CD	02.01.2003	<u>Kaufbe</u>	
		<input type="checkbox"/> Kopie				4,9€	
238	Rhapsody in Blue 1	Gershwin, George	Klassik Jazz			Frank	
<u>Anzahl Lieder/Länge:</u>		<input type="checkbox"/> Live	<u>Label/Aufnahmetyp:</u>	<u>Medium/Standort:</u>	<u>Kaufdatum/Kaufort:</u>	<u>Zustand/Bewertung:</u>	
		<input type="checkbox"/> Sampler		CD			
		<input type="checkbox"/> Kopie					
313	The Great Composers II 16	VA	Klassik			Annette	
<u>Anzahl Lieder/Länge:</u>		<input type="checkbox"/> Live	<u>Label/Aufnahmetyp:</u>	<u>Medium/Standort:</u>	<u>Kaufdatum/Kaufort:</u>	<u>Zustand/Bewertung:</u>	
		<input type="checkbox"/> Sampler		CD	23.12.2005	1 - Sehr gut	
		<input type="checkbox"/> Kopie		Bibliothek	Aldi	9,9€	
<u>Bemerkung:</u>							
Diese Sammlung vereinigt über 20 vollständige Kompositionen der klassischen Musik in bester digitaler Aufnahmequalität – darunter so berühmte Werke wie Vivaldis Vier Jahreszeiten oder Händels Wassermusik.							
Erleben Sie auf 16 CDs Meisterwerke der klassischen Musik: die schönsten Lieder von Franz Schubert, Beethovens fünfte Sin-fonie und Bizets Carmen-Suiten. Dazu kommen ausgewählte Arien, Duette und Chorstücke aus den großen Opern von Richard Wagner (Der Ring							

## 4.3.6 Gesamtübersicht

Die Gesamtübersicht zeigt die Anzahl und den Gesamtwert aller Sammlungsgegenstände in aggregierter Form an.

BCS.R_Gesamtübersicht			
Gesamtübersicht			
Stand: 25.09.2007			
Besitzer: *			
Bezeichnung	Positionen	Anzahl	Summe
Audio	400	330	688,48
Bücher	1648	1598	11.467,91
Datenträger	125	107	426,47
Kunst/Antiquitäten	354	286	20.251,65
<b>Gesamt:</b>	<b>2527</b>	<b>2321</b>	<b>32.834,51</b>

Darüber hinaus werden weitere Module, z.B. Bibliotheksverwaltung, Datenträgerverwaltung, Kunst-/Antiquitätenverwaltung etc. in der Gesamtübersicht angezeigt.

## 4.4 Administration

### 4.4.1 Schlüssel importieren

Über diesen Menüpunkt können Sie automatisch die folgenden Schlüssel vorbelegen lassen: Kategorie, Unterkategorie, Komponist, Interpret, Werke, Zusatz Standort und Bewertung.

**Achtung! Sollten Sie bereits Schlüssel erfasst haben, werden diese überschrieben.**

### 4.4.2 Schlüssel exportieren

Über diesen Menüpunkt können Sie automatisch die o.a. Schlüssel exportieren:

Die Schlüssel befinden sich nach dem Export standardmässig im Verzeichnis:

„C:\Programme\BCS\Export“.

## 5 Wichtige Hinweise

Bitte sichern Sie in regelmäßigen Abständen Ihre Datenbank „**BCS.df1**“, diese befindet sich im Verzeichnis: „BCS\Startup“.

Merken Sie sich den Masteruser mit zugehörigem Passwort, ansonsten können keine weiteren Benutzer verwaltet werden.